





## ASSOCIAZIONE NAZIONALE CARABINIERI *Sezione Gen. C.A. Dalla Chiesa*

### **PREMESSA**

Questo progetto vuole essere una sintesi delle problematiche collegate all' uso e all' abuso delle droghe in generale.

L'obbiettivo, senza avere nessun intento tecnico scientifico, è quello di dare un aiuto agli operatori scolastici, ai genitori, ma soprattutto ai giovani, informandoli su come comportarsi nell' affrontare questo grave e negativo fenomeno.

Per questo motivo, la Sezione di Gorgonzola dell' Associazione Nazionale Carabinieri, vista anche l'esperienza di alcuni suoi iscritti, con il senso della responsabilità che contraddistingue la Benemerita, si è assunta questo impegno che, con la collaborazione degli enti scolastici e delle istituzioni locali, intende concretizzare.

La motivazione che ci ha indotto a portare avanti questo progetto, non è maturata solo a seguito dell' ennesima emergenza droga, resa amplificata dai vari canali d' informazione, ma anche per dare una spinta maggiore a coloro che sono impegnati a prevenire e contrastare questo "cancro" e sostegno a tutti quelli che sono caduti in questo "giro tortuoso".

Quindi, Vi auguriamo buon ascolto, sperando che quello che Vi diremo sia per Voi importante e utile.

Vogliamo ringraziare il Comune di Gorgonzola, nelle persone del Signor Sindaco e dell'Assessore alla Cultura, per il loro sostegno e la loro disponibilità, nonché della Dott.ssa Rosa Concetta Li Pira per i consigli di carattere scientifico.

Ringraziamo anche la Provincia di Milano e il Credito Bergamasco per il loro sostegno finanziario.

*Il Presidente della Sezione A.N.C. di Gorgonzola*

*M.Ilo Mauro Parolini*



**ASSOCIAZIONE NAZIONALE CARABINIERI**  
*Sezione Gen. C.A. Dalla Chiesa*

LA PROGRAMMAZIONE DI QUESTO CORSO PREVENTIVO SULLE DROGHE È STATO  
POSSIBILE ANCHE ATTRAVERSO L'ATTIVA COLLABORAZIONE DI:



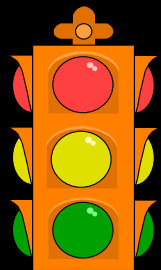
**COMUNE DI GORGONZOLA**



**CREDITO BERGAMASCO GORGONZOLA**

LE DROGHE NON FANNO MALE  
PERCHÈ SONO ILLEGALI

MA SONO ILLEGALI PERCHÈ  
FANNO MALE



## **COSA SONO LE DROGHE ?**

**Le droghe sono sostanze psicoattive**

**Le droghe alterano lo stato di coscienza**

**Le droghe sono sostanze tossiche**

**Le droghe sono sostanze d'abuso**

**Le droghe possono indurre dipendenza**

**Le droghe sono poste sotto il controllo  
della legge**



**“DIPENDETE DALLA SALUTE NON DALLA DROGA”**

# DEFINIZIONE DI DROGA

**Non è possibile dal punto di vista chimico e farmacologico perché si tratta di prodotti non omogenei per composizione chimica**

**Non è possibile dal punto di vista economico e sociale perché diversi sono i produttori e diverse le tipologie dei consumatori**

**Ciò che rende omogenea la categoria “droghe” è la condizione di sostanze controllate**



# CLASSIFICAZIONE DROGHE

per effetti e per modalità di produzione

**DROGHE NATURALI**  
(hashish, cocaina,  
morfina)

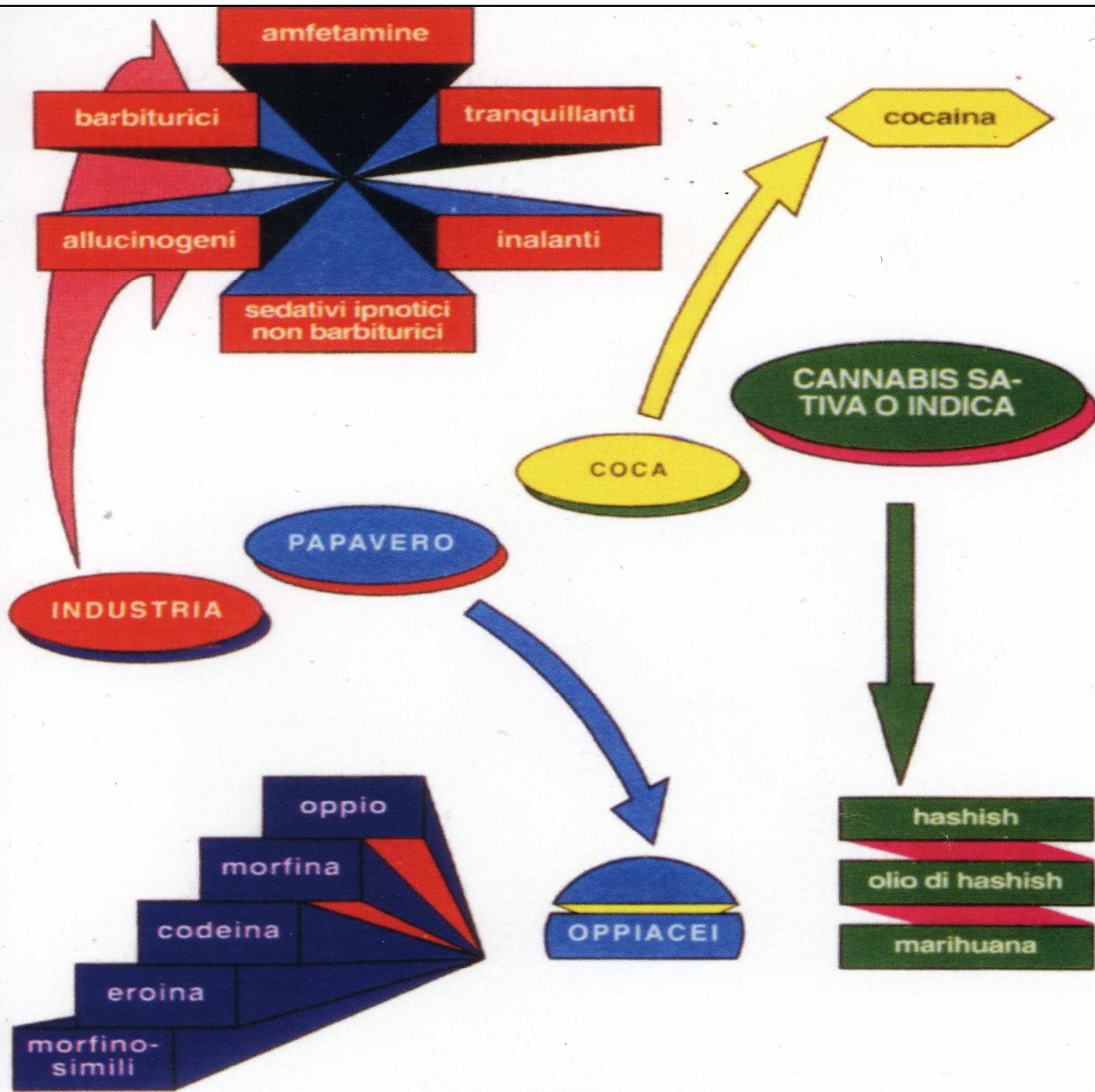
**DROGHE SEMISINTETICHE  
E SINTETICHE**  
(eroina, LSD, amfetamine)

**DROGHE SEDATIVE**  
(morfina, eroina,  
barbiturici)

**DROGHE  
PSICOSTIMOLANTI**  
(cocaina, amfetamine)

**DROGHE  
PSICOALTERANTI**  
(LSD, hashish, peyote)







# DETEZIONE DI SOSTANZE STUPEFACENTI

- **Legge 22.10.54** spacciatore: sanzione penale  
consumatore: sanzione penale
- **Legge 22.12.75** spacciatore: sanzione penale  
consumatore: nessuna sanzione
- **T.U. 9.10.90** spacciatore: sanzione penale  
consumatore: sanzione penale o  
amministrativa
- **Referendum 93** spacciatore: sanzione penale  
consumatore: sanzione amministrativa

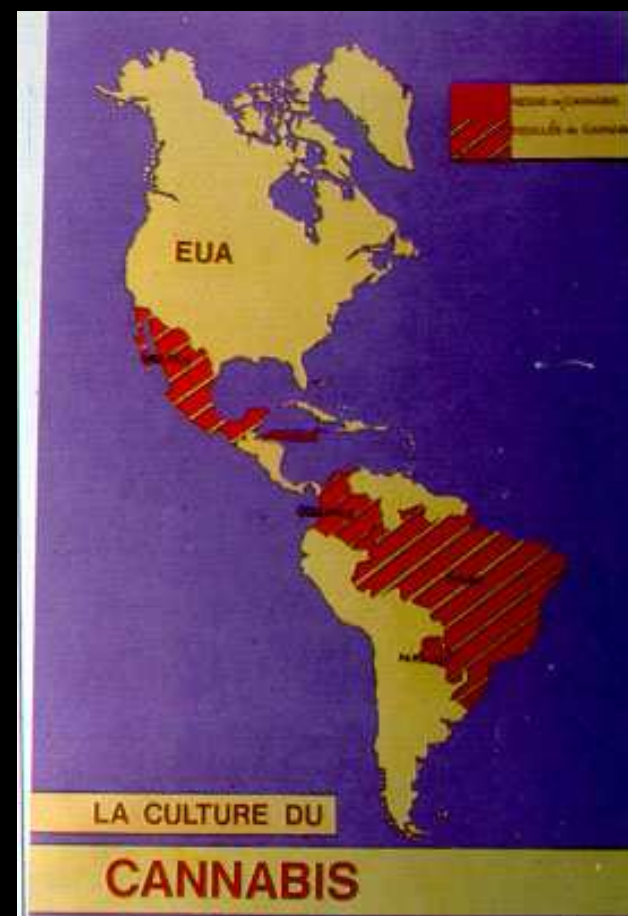


# *La Cannabis*

- ✓ **Cannabis Sativa L. è il nome botanico della Canapa Indiana, alto arbusto annuale con foglie frastagliate!**
- ✓ **Le sue forti fibre sono usate per far spaghi, corde, tessuti, e borse;**
- ✓ **i semi, sterilizzati, vengono utilizzati come mangime per gli uccelli.**

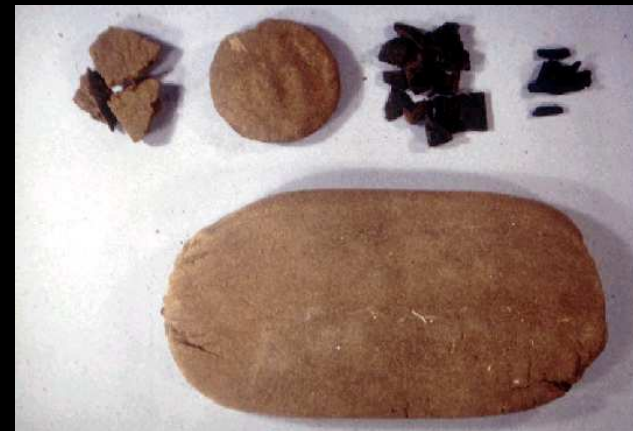


**La Cannabis può arrivare fino a tre metri e mezzo di altezza e cresce meglio nei climi subtropicali (Africa del Nord, Asia Sudorientale, Medio Oriente, alcune zone dell'America Latina, la Giamaica, le Hawaii e la California)!**



- ✓ Il principio attivo presente nella cannabis e nei suoi derivati, responsabile dell'attività sul sistema nervoso, è il D<sup>9</sup>-THC (D<sup>9</sup>-Tetraidrocannabinolo);
- ✓ Gli effetti provocati dal THC possono essere sia depressivi che, ad alte dosi, allucinogeni;
- ✓ Sul mercato illecito si trovano tre tipi di droghe che derivano dalla cannabis:

- ✓ Marijuana (1-4% di THC);
- ✓ Hashish (ca 10 % di THC);
- ✓ Olio di Hashish (30-90 % THC).





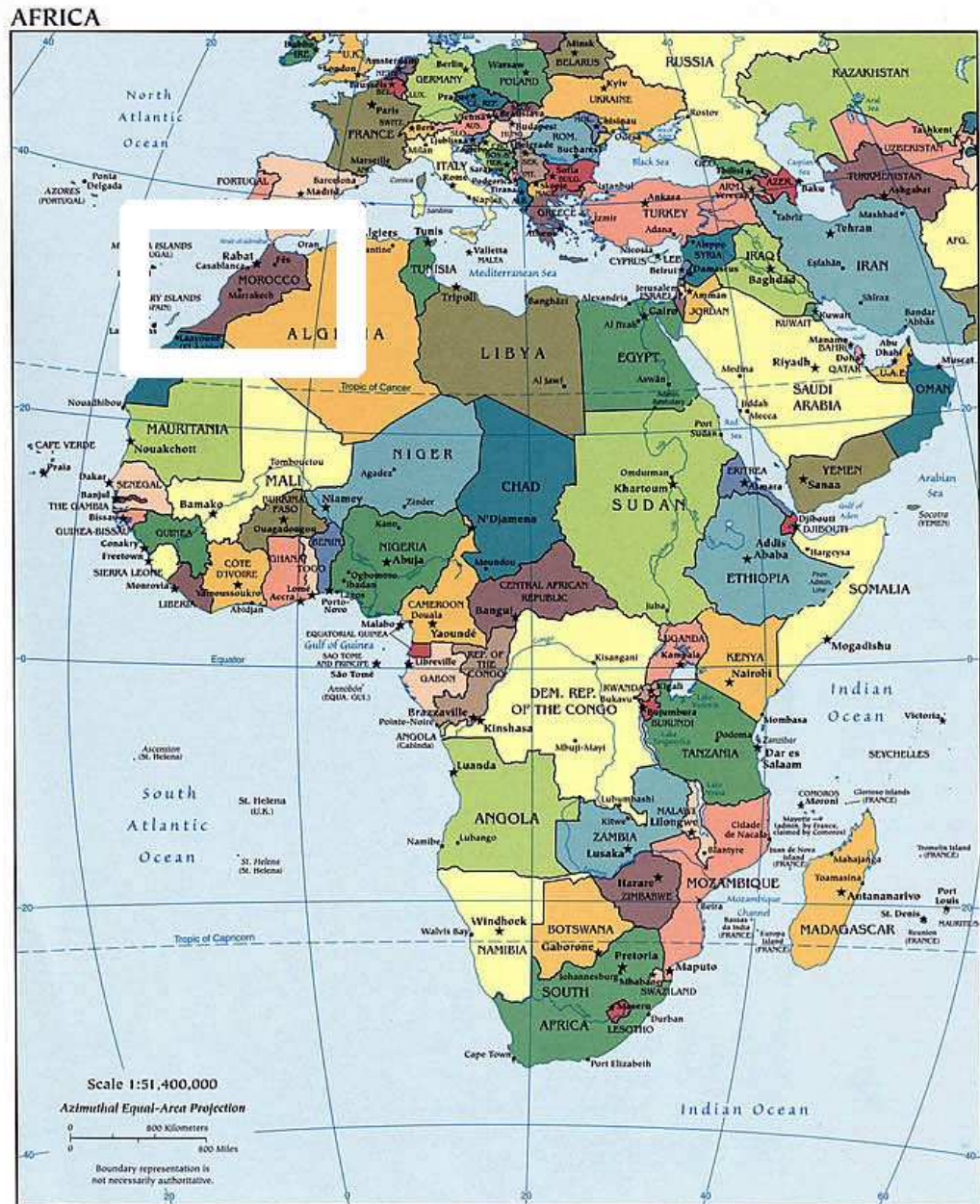
# ZONE DI PRODUZIONE Messico - California



# ZONE DI PRODUZIONE Afghanistan - Libano



# ZONE DI PRODUZIONE Marocco



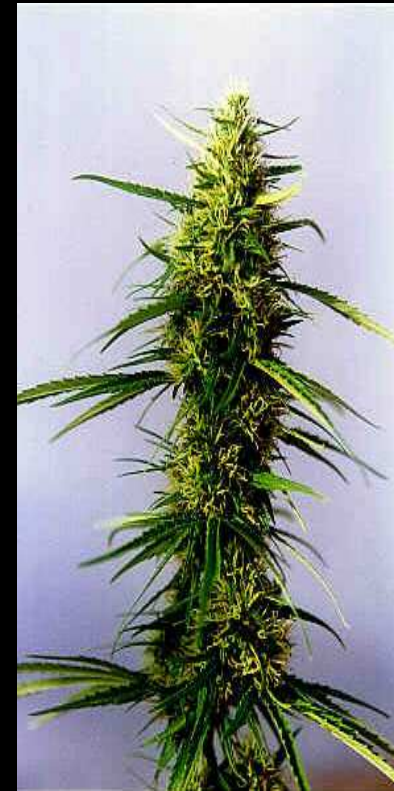




# PIANTE DI CANAPA



- Apici fioriti di piante di canapa indiana

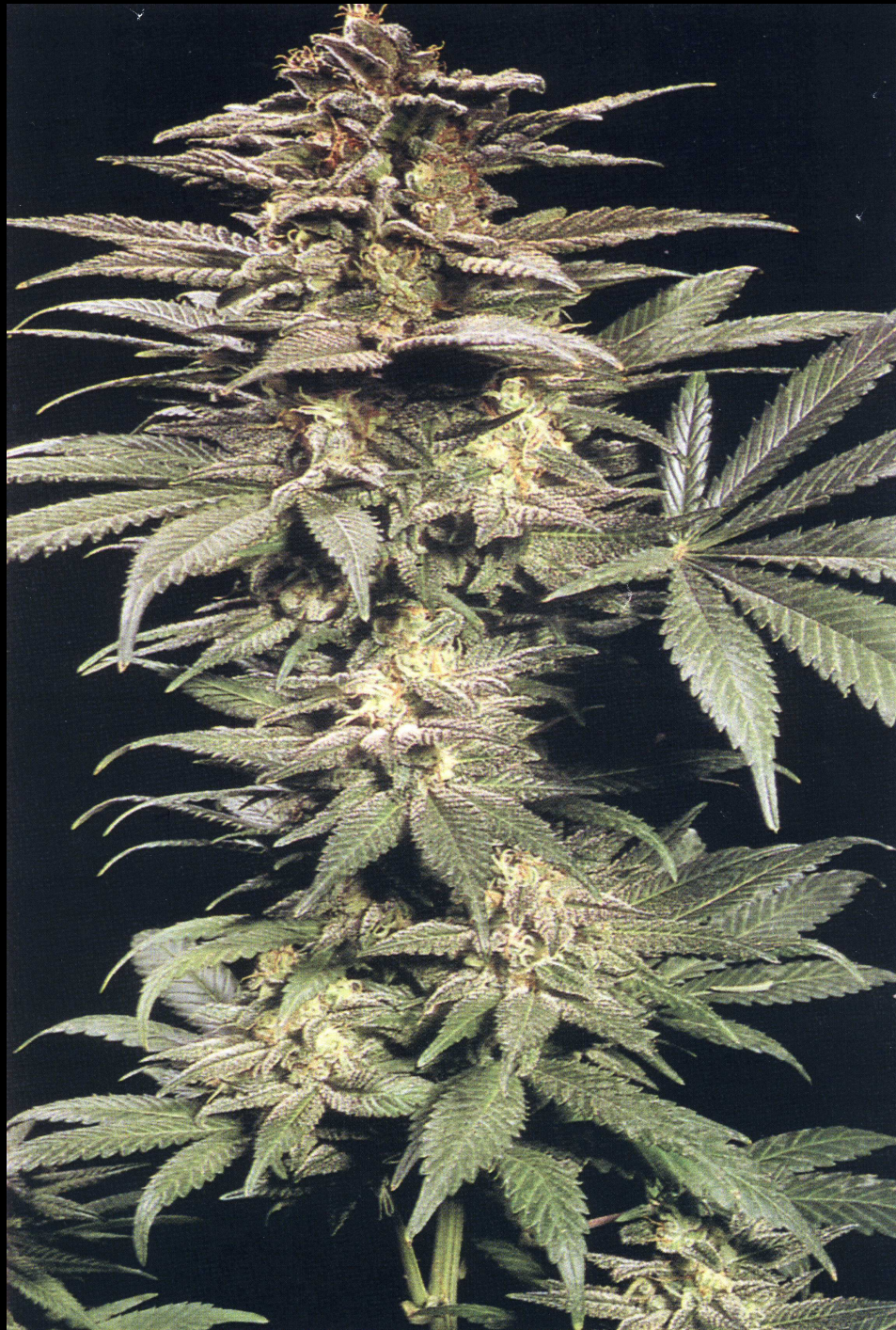


# CANAPA INDIANA



- Foglie di canapa





# PREPARAZIONE DI UNA “CANNA”



- La modalità di assunzione dei derivati della canapa è il fumo.
- Lo “spinello” è una sigaretta preparata con marijuana o con hashish mescolato a tabacco.



# MODI DI ASSUNZIONE

- L'hashish può essere anche ingerito oralmente.

- L'effetto si manifesta più tardi ed è difficile controllare la dose.

- In Francia alla fine del 1800 esisteva il "Club dei Mangiatori di Hashish".



# EFFETTI



- **Euforizzante e rilassante.**
- **Allucinogeno ad alte dosi.**



# I Narcotici

- ✓ Con il termine narcotici si intendono sia gli **OPPIACEI** (derivati naturali dell'oppio, una sostanza che si ricava dal *papaverum somniferum album*) sia gli **OPPIOIDI** (sostanze sintetiche);
- ✓ Tutte queste sostanze agiscono sul **S.N.C.** e Periferico provocando alterazioni che possono, in tempi più o meno brevi, condurre alla dipendenza!





# PAPAVER SONNIFERUM (fiori)



- Il nome scientifico è *Papaver Somniferum album*, dal colore dei suoi semi.
- E' originario della Mesopotamia, ma la sua coltivazione si è diffusa nel tempo nel bacino del mediterraneo, in estremo oriente e in Africa



# PAPAVER SONNIFERUM (capsule)



La capsula non ancora matura viene incisa e dalle incisioni fuoriesce un lattice bianco che presto si rapprende e si oscurisce: *l'oppio*



# L'OPPIO



- **L'oppio contiene numerosi alcaloidi ad azione stupefacente, tra cui la morfina.**
- **Può essere assunto per ingestione o più frequentemente può essere fumato.**



- ✓ **La maggior parte dell'oppio prodotto nel mondo proviene dai papaveri coltivati alle pendici dei monti che si estendono lungo il bordo meridionale dell'*Asia Continentale* (dall'altipiano dell'Anatolia in Turchia fino alle montagne della Birmania, Thailandia e Laos);**
- ✓ **Minori quantità di papavero sono coltivate anche in alcune zone del *Messico*.**



# ZONE DI PRODUZIONE Anatolia – Sud Est Asiatico





**In linea di massima da 5 Kg di oppio si ricava circa 1/2 Kg di morfina base, e da questo circa 150 gr di eroina.**

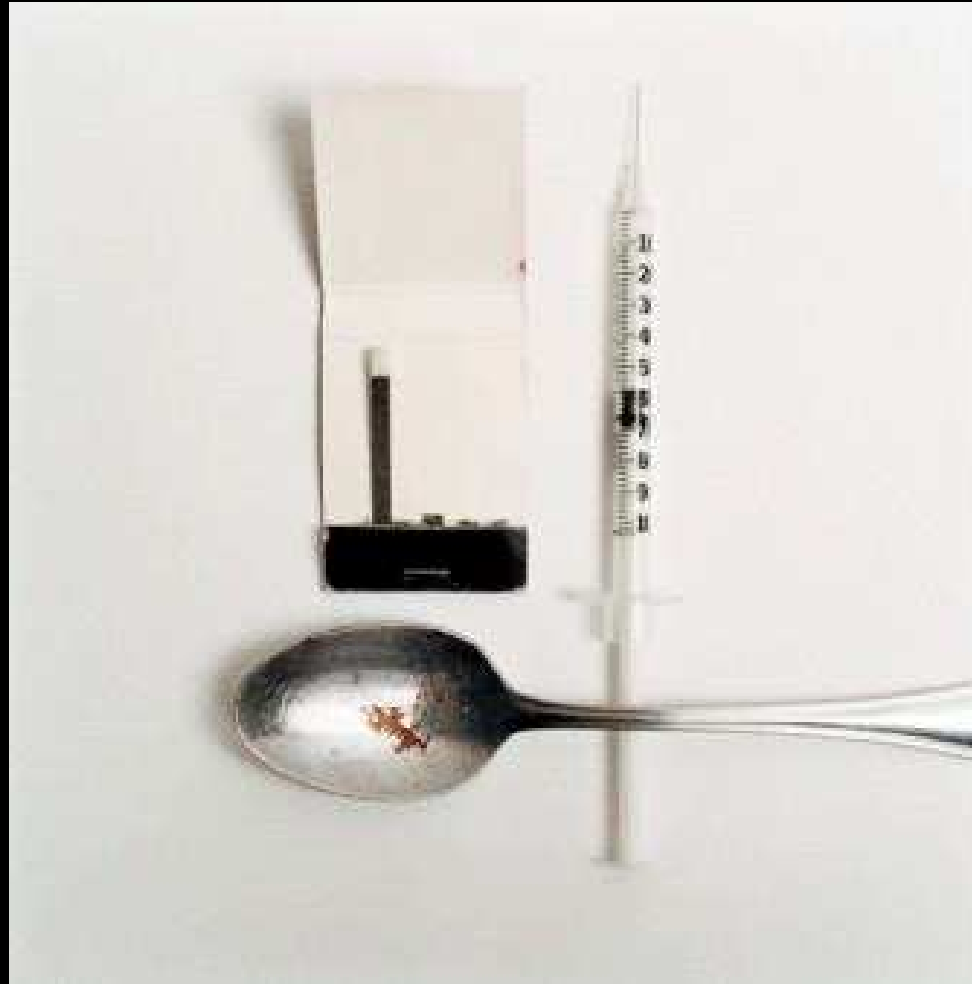


**L'eroina da strada non è mai pura ma tagliata con vari additivi o diluenti (lattosio, chinino, amido, talco, cacao, stricnina, zucchero);**

**l'eroina che arriva al grossista ha un tasso di purezza del 60%, mentre la percentuale di una dose di strada è intorno al 6-7%.**



# EROINA

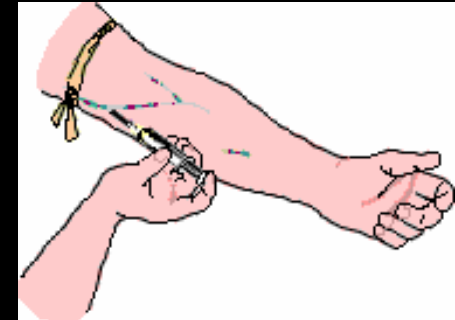


“DROGHE PESANTI UN PATTO CON IL DIAVOLO”



# MODALITA' DI ASSUNZIONE DELL'EROINA

- L'eroina può essere iniettata (CLORIDRATO)
- L'eroina può essere sniffata (CLORIDRATO)
- L'eroina può essere fumata (BASE LIBERA)



# OPPIACEI: EFFETTI

Durata 3-6 ore. Sono dei deprimenti e calmanti; proteggono il consumatore dall' ansia, dalla paura e dal disagio psichico e riducono il desiderio di cibo, sesso, etc. dando sonnolenza e sensazione di essere "avvolti nella bambagia". Sopprimono lo stimolo della tosse e rallentano il battito cardiaco. L' iniezione endovenosa provoca una reazione intensa e quasi istantanea con euforia iniziale e sensazione di benessere (rush). Dopo un certo periodo, i forti consumatori smetteranno di provare gli effetti piacevoli ma dovranno continuare ad assumere la droga semplicemente per evitare il disagio dell' astinenza e per sentirsi "normali".



# OPPIACEI

Segni di intossicazione:

Miosi (pupille a spillo),  
incoordinazione motoria,  
sudorazione, tremori,  
nausea, vomito, rigidità  
muscolare del tronco,  
ipotermia, depressione  
cardiorespiratoria

Rischi per la salute:

Il pericolo maggiore  
deriva dallo stile di vita  
che si accompagna all'  
uso abituale di droga e  
dai pericoli di iniezioni:  
cardiopatie, endocarditi,  
tromboflebiti, epatopatie,  
calo delle difese  
immunitarie, AIDS,  
sterilità



# L'EROINA COME FARMACO

**BAYER**  
PHARMACEUTICAL PRODUCTS.

We are now sending to Physicians throughout the United States literature and samples of

**ASPIRIN**

The substitute for the Salicylates, agreeable of taste, free from unpleasant after-effects.

**HEROIN**

The Sedative for Coughs,  
**HEROIN HYDROCHLORIDE**  
Its water-soluble salt.  
You will have call for them. Order a supply from your jobber.

Write for literature to  
**FARBENFABRIKEN OF ELBERFELD CO.**  
40 Stone Street, New York,  
SELLING AGENTS

Anche l'eroina, prima che fossero noti i rischi legati all'uso e all'abuso, è stata utilizzata come farmaco.

In questo caso come farmaco per combattere la tosse.



# *Gli stimolanti*

**Sono sostanze psicoattive che stimolano il sistema nervoso centrale dando una sensazione di una maggiore prontezza e resistenza fisica, cui segue, terminati gli effetti, una fase depressiva.**

**✓ Cocaina;**

**✓ Derivati amfetaminici;**



# La cocaina

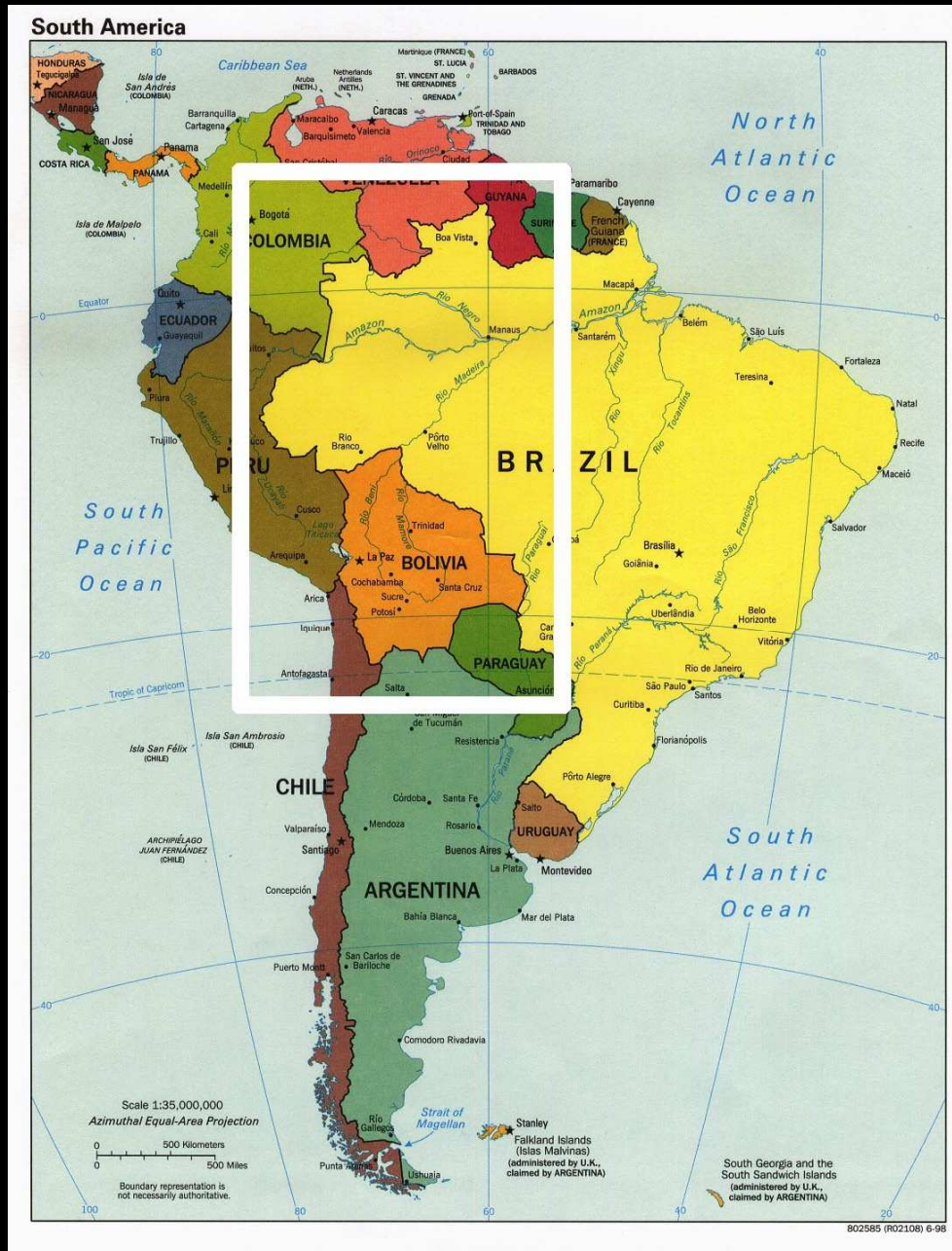
✓ È il più potente principio attivo contenuto nelle foglie della pianta di coca (erythroxylon coca) che cresce sulle pendici delle Ande nell'America Meridionale (Ecuador, Colombia, Bolivia, Perù, Cile e Brasile);



✓ Per secoli, gli indios hanno masticato la foglia di coca o bevuto il suo infuso per lenire i dolori muscolari e le sofferenze, oppure, sopportare meglio le estenuanti ore di faticoso lavoro o la malnutrizione.



# ZONE DI PRODUZIONE Sud-America – Cordigliera delle Ande



## La cocaina viene prodotta con metodi rozzi, ma efficaci:

- ✓ grosse quantità di foglie vengono buttate in un barile o in una buca scavata nel terreno dove vengono mescolate con un solvente, spesso cherosene, facile da reperire, per farne una specie di pasta polposa (pasta di coca);
- ✓ successivamente questa viene trattata con agenti ossidanti ed acido cloridrico per eliminare impurità ed altre sostanze chimiche superflue;





- ✓ Quando il processo è finito si ha il cloridrato di cocaina sotto forma di polvere cristallina, bianca ed inodore che raggiunge un grado di purezza fino al 90-100%;
- ✓ Prima di raggiungere la strada la cocaina viene tagliata con varie sostanze fra le quali il lattosio, la mannite, la procaina, la lidocaina, il glucosio, il talco, la caffeina, il chinino (cocaina al 30-40%);





- ✓ La cocaina può anche essere trasformata in cocaina base (in forma solida e fumata); in tal caso si scioglie ad una temperatura abbastanza bassa e si trasforma in un gas che viene rapidamente assorbito dai polmoni;
- ✓ la cocaina base è abitualmente definita *Crack* (cocaina cloridrato + bicarbonato o ammoniaca), di aspetto simile a delle scaglie di sapone o pezzetti di stucco.



# PIANTA DI COCA



- Il nome scientifico è *Eritroxylon coca*.
- Il principale alcaloide contenuto nelle foglie di coca è la cocaina



# LE PIANTAGIONI DI COCA



- La pianta di coca è originaria degli altopiani andini Sudamericani dove era coltivata fin dall'antichità



- Nell'impero Inca aveva un uso rituale ed era considerata pianta divina



# COCAINA

- E' l'alcaloide principale contenuto nelle foglie di coca.
- In passato è stata utilizzata per le sue proprietà di anestetico locale, anche se il suo effetto principale è di tipo psicostimolante (rimozione del senso di fatica, sonno, fame, sete).



“DROGHE PESANTI UN PATTO CON IL DIAVOLO”

# LA COCAINA CLORIDRATO



Powder Cocaine  
image from Drugs in the Workplace

**La cocaina cloridrato si presenta sotto forma di polvere bianca.**



A Kilo Brick of Cocaine  
from the Publisher Group

**Spesso la polvere viene pressata e composta a mattoncini per facilitarne il trasporto**



# LA COCAINA BASE (CRACK)

- La cocaina in forma di base libera, cioè idonea ad essere fumata prende il nome di crack (dal tipico rumore che fa crepitando nelle pipe quando si fuma).
- Il crack si presenta in forma di sassolini bianchi (rock) e duri



Crack Cocaine  
from The Publisher Group



Crack  
Image from the Publisher Group



# Modalità di assunzione



- **La cocaina cloridrato è generalmente sniffata.**

- **La cocaina cloridrato può essere iniettata (accade raramente).**

- **Il crack viene fumato oppure viene riscaldato e ne vengono inalati i vapori.**





# EFFETTI DELLA COCAINA

- Euforia
- Aumento delle capacità percettive
- Aumento dell'energia
- Danno cardiocircolatorio
- Danno respiratorio
- Depressione
- Violenza
- Delirio
- Allucinazioni



# *Gli Psichedelici*

- ✓ **Gli psichedelici o allucinogeni sono un gruppo di sostanze psicoattive che agiscono sul S.N.C. causando scoordinamento del pensiero, cambiamenti emotivi ed alterazione delle percezioni.**
- ✓ **La maggior parte di queste droghe è prodotta in laboratori clandestini, alcune si ricavano da piante (funghi allucinogeni).**



## Tra gli psichedelici più importanti ricordiamo:

- ✓ **LSD**, il più potente allucinogeno utilizzato dall'uomo! Una dose di circa 50-200 mg basta per un viaggio di 6-8 ore. Questa sostanza è prodotta dall'acido lisergico, che a sua volta deriva da un fungo parassita della segale (*claviceps purpurea*);
- ✓ Si trova di solito miscelato in zollette di zucchero, cartine, pezzetti di stoffa, nella colla dei francobolli, in carta assorbente e figurine.

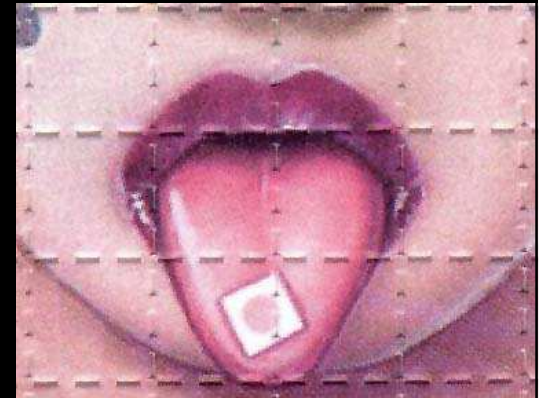


# LSD



**L'LSD è un potente allucinogeno.**

- **Pochi microgrammi sono sufficienti a dare l'effetto stupefacente.**



**“IL CAMMINO DALL'ILLUSIONE ALLA DISPERAZIONE”**

# LSD



- E' prodotto in fogli con disegni colorati, già predisposti per la suddivisione.



- Ogni francobollino rappresenta una dose.



# Modalità di assunzione

- L'LSD è solubile in acqua.
  - Viene sciolto in bibite a base di acqua e in succhi di frutta.
  - Il francobollino può essere direttamente posto sulla lingua per assorbirne il contenuto.



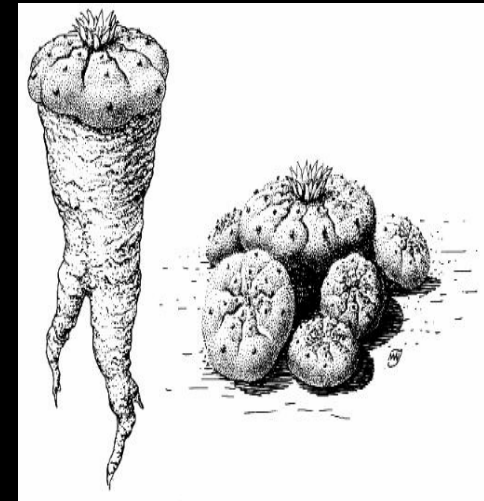
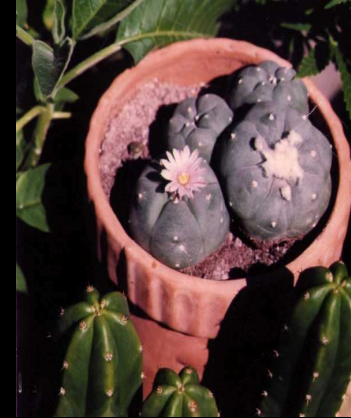
Altri psichedelici sono:

- ✓ **PCP** (**fenciclidina**), conosciuta come polvere degli angeli, prima utilizzato come anestetico;
- ✓ **Mescalina**, che si ricava dal cactus peyote;
- ✓ **Psilocina e Psilocibina**, che derivano dal fungo tipo psilocybe.



# PEYOTE

- E' un cactus allucinogeno contenente mescalina
- Viene assunto per ingestione





# ALLUCINOGENI



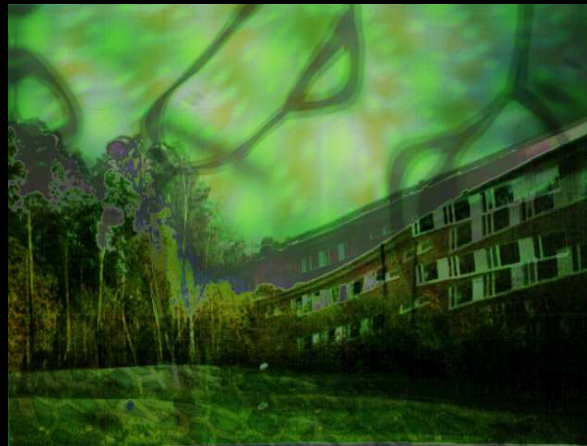
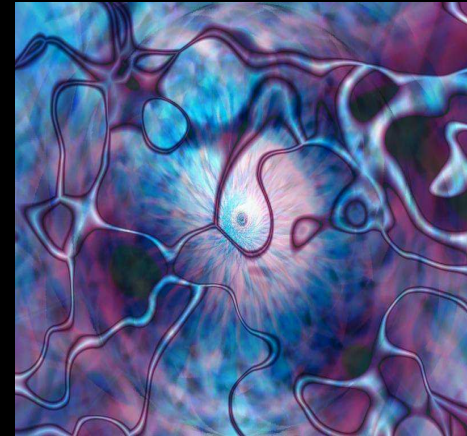
- Possono essere di origine naturale o sintetica.
- Sono stati utilizzati in molte culture per entrare in contatto con la divinità. Per questo sono anche detti *enteogeni*



# ALLUCINOGENI



**Sostanze in grado  
di modificare la  
percezione della  
realtà**



# *Gli stimolanti sintetici: i derivati amfetaminici*

- ✓ Esistono delle sostanze sintetiche, in forma di pillole o capsule, che stimolano le razioni del S.N.C.;
- ✓ Fra di esse sono ben note le amfetamine, che sono dei medicinali controllati, utilizzate per la cura del Morbo di Parkinson, per diminuire la fame nelle diete contro l'obesità, nelle depressioni;
- ✓ Le amfetamine provocano però una rapida tolleranza e producono una dipendenza molto forte.



- ✓ Oltre alle amfetamine si trovano sul mercato clandestino anche altre sostanze eccitanti denominate *designer drugs* (droghe progettate) che sono espressamente prodotte in laboratori chimici clandestini!
- ✓ Tra queste ricordiamo l'MPTP, l'MDA, l'MDMA (ecstasy), la DOB, l'STP, la 4-MTA, etc.
- ✓ Queste droghe danno una rapida dipendenza e recenti esperimenti su animali indicano che un uso cronico provoca lesioni cerebrali irreversibili.



# AMFETAMINA

## EFFETTI:

- Euforia
- Stimolazione del SNC
- Aumento dello stato di vigilanza
- Diminuzione dell'appetito





# Ecstasy



# L'ecstasy



MDMA

- Il termine ecstasy identificava inizialmente l'MDMA, la prima sostanza di questo tipo posta in commercio
- L'MDMA è nata come anoressizzante



“L'INIZIO DELLA STRADA SENZA SPERANZA”

# Toro, farfalla, gatto, pesce, elefante





# Fido Dido, zio Paperone, Tweety, Pinocchio, Warner Bros



# Mercedes, Mitsubishi, Versace



# Alcune immagini da internet



Buddha MDMA Tablets  
photo by Obi Wayne Kenobi



3 types of Ecstasy (MDMA) Tablets  
photo copyright Erowid



144 Ecstasy (MDMA) Tablets  
photographer unknown



# Effetti dell'Ecstasy (MDMA)



- **tendenza a parlare di cose di cui non si parlerebbe**
- **distorsioni sensoriali**
- **aumento della temperatura corporea**
- **nausea e vomito**
- **tossicità a carico del sistema nervoso**
- **danni a carico del fegato e dei reni**
- **pulsione a ripetere l'assunzione**
- **depressione**
- **tolleranza con incremento degli effetti negativi**



# Effetti dell'Ecstasy (MDMA)



- **miglioramento dell'umore**
- **incremento delle capacità di comunicare**
- **sensazione di vicinanza agli altri**
- **incremento delle capacità sensoriali**
- **empatia**
- **dissoluzione della paura**
- **incremento delle capacità di apprezzare la musica**



**La tossicomania è uno stato di periodica o cronica intossicazione prodotta dal consumo ripetuto di una droga naturale o sintetica.**

**Le sue caratteristiche comprendono:**

- ✓ **desiderio invincibile o necessità di continuare a prendere la droga e ad ottenerla con ogni mezzo;**
- ✓ **una tendenza ad aumentare le dosi (tolleranza o assuefazione);**
- ✓ **una dipendenza psichica e/o fisica;**
- ✓ **un effetto dannoso per l'individuo e per la società.**



# CHI È A RISCHIO?

- Le persone deboli in genere
- Coloro che intendono provare nuove sensazioni
- Le persone che si sentono estremesse dal contesto sociale
- La scarsa educazione fornita dalla famiglia
- Persone psicologicamente labili
- L'ambiente che viene frequentato



# COSA PORTA A CONTATTO CON LA DROGA?

- Condizioni di vita
- Curiosità
- Noia
- Sventatezza
- Sottomissione al gruppo



“LA DROGA IL DECLINO PROGRAMMATO”



# RAPPORTO INDIVIDUO-DROGA

Gli assuntori di droghe possono essere classificati in tipologie comportamentali diverse in base alla intensità con cui tendono a soddisfare i propri bisogni.



## CONSUMATORE

Individuo che fa uso frequente o saltuario di droga.

RAPPORTO

INDIVIDUO

DROGA

## FARMACODIPENDENTE

Individuo in stato di dipendenza, che riesce a mantenere legami con la realtà esterna ed ha un comportamento sociale vicino alla normalità.

## TOSSICOMANE

Individuo in stato di dipendenza con indebolimento dei legami con la realtà esterna e di ogni interesse esistenziale.



# SPERIMENTATORE

Individuo che assume  
sporadicamente stupefacenti



# CONSUMATORE OCCASIONALE

Consumo saltuario di droghe, con possibilità di interrompere l'uso in qualunque momento, assenza di cambiamenti socio-comportamentali.



# CONSUMATORE ABITUALE

Soggetto già tollerante, con dipendenza psico-fisica allo stupefacente, che può mantenere un buon livello socio-lavorativo



# TOSSICODIPENDENTE TOSSICOMANE

- Dipendenza psico-fisica stretta
- Sindrome da astinenza
- Tolleranza
- Decadimento delle attività socio culturali
- Comportamento tipico

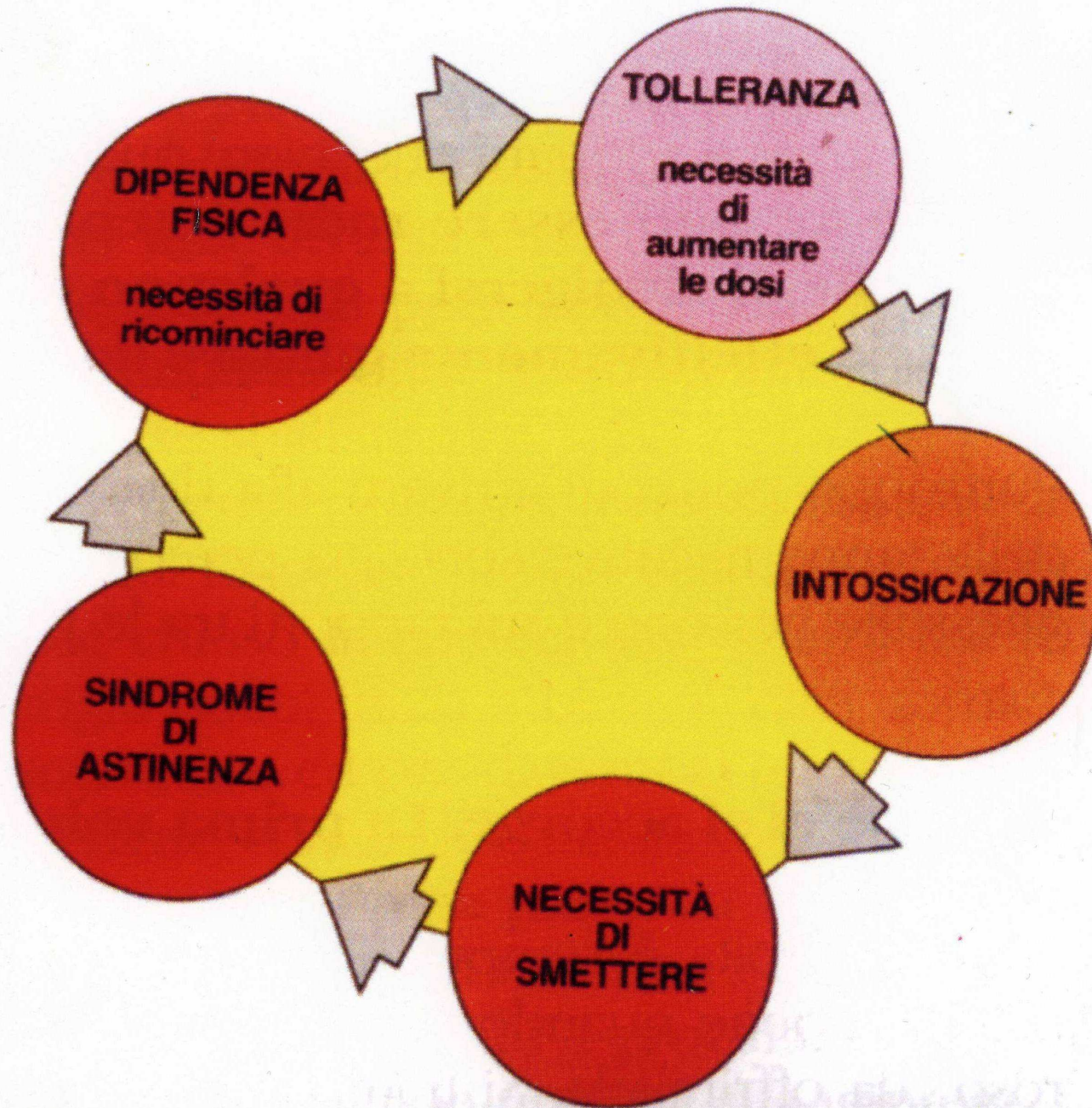


# ABUSO

Modalità patologica d'uso di una sostanza, che porta a menomazione o a disagio clinicamente significativi, come manifestato da una (o più) delle condizioni seguenti, ricorrenti entro un periodo di 12 mesi:

- Uso ricorrente della sostanza risultante in una incapacità di adempiere ai principali compiti connessi con il ruolo sul lavoro, a scuola o a casa.
- Ricorrente uso della sostanza in situazioni fisicamente rischiose.
- Ricorrenti problemi legali correlati alla sostanza (es. arresti per condotta molesta)
- Uso continuativo della sostanza nonostante persistenti o ricorrenti problemi sociali o interpersonali causati o esacerbati dagli effetti della sostanza (es. discussioni coniugali)
- Non soddisfazione dei criteri per la diagnosi di dipendenza







# DIPENDENZA

Modalità patologica d'uso di una sostanza che conduce a menomazione o a disagio clinicamente significativi, come manifestato da tre (o più) delle condizioni seguenti, che ricorrono in un qualunque momento dello stesso periodo di 12 mesi:

- Tolleranza
- Astinenza
- Assunzioni di quantità maggiore o per periodi più prolungati rispetto a quanto previsto dal soggetto
- Desiderio persistente o tentativi infruttuosi di ridurre o controllare l'uso
- Grande quantità di tempo spesa in attività necessarie a procurarsi la sostanza, ad assumerla, o a riprendersi dai suoi effetti
- Interruzione o riduzione di importanti attività sociali, lavorative o ricreative a causa dell'uso della sostanza
- Uso continuo della sostanza nonostante la consapevolezza di avere un problema persistente o ricorrente, di natura fisica o psicologica, verosimilmente causato o esacerbato dalla sostanza.



# DIPENDENZA FISICA

**E' l'abitudine all'assunzione di una droga che si manifesta con la comparsa di disturbi fisici violenti al momento dell'interruzione dell'autosomministrazione.**

**Questi disturbi vengono chiamati SINDROME DI ASTINENZA.**



# DIPENDENZA PSICHICA

**E' la pulsione incontrollabile ad assumere una sostanza stupefacente per procurarsi sensazioni piacevoli o evitare sensazioni spiacevoli, senza però il verificarsi, qualora si interrompa la somministrazione, di disturbi fisici**



# TOLLERANZA

**E' il fenomeno per il quale l'assuntore deve aumentare progressivamente le dosi di una sostanza per poter ottenere gli stessi effetti iniziali (nel caso delle droghe lo stesso effetto gratificante).**



# TOLLERANZA (meccanismo biologico)

ASSUNZIONE PROTRATTA  
DELLA SOSTANZA STUPEFACENTE



INCREMENTO DEGLI ENZIMI EPATICI



MAGGIORE DEMOLIZIONE  
DELLA SOSTANZA STUPEFACENTE



MINORI EFFETTI



# SINDROME DA ASTINENZA

Insieme dei disturbi che si manifestano nel soggetto divenuto dipendente quando l'assunzione viene a mancare



# SINDROME DA ASTINENZA

La sintomatologia si intensifica con il tempo:

- Forte desiderio di droga
- Ansia
- Sbadigli
- Sudorazione
- Lacrimazione
- Rinorrea
- Piloerezione
- Tremori
- Sensazione di calore e di freddo
- Osteo-mioartralgie
- Anoressia
- Insonnia
- Iperensione arteriosa
- Febbre
- Tachicardia
- Tachipnea
- Nausea
- Facies sofferente
- Posizione rannicchiata
- Vomito
- Diarrea
- Calo ponderale
- Eiaculazione spontanea
- Emoconcentrazione
- Leucocitosi
- Eosinipenia
- Iperglicemia



# COME RICONOSCERE CHI ASSUME DROGHE:

- Il comportamento generale non è più lo stesso
- Il rendimento scolastico peggiora
- Trascuratezza nell'igiene personale
- Trascuratezza nell'aspetto esteriore
- Frequenti malesseri di carattere generale
- Forte sudorazione in assenza sforzi fisici
- Attacchi frequenti di vomito
- Stati di smarrimento, angosce e distacco mentale
- Passività nell'affrontare i problemi più semplici
- Bisogno continuo di denaro per le proprie spese
- Vendita degli oggetti preziosi personali
- Segni di punture nell'incavo del braccio
- Pesante odore dolciastro nella stanza occupata



“RICONOSCERE I SEGNALI VUOL DIRE PREVENIRE I PERICOLI”



# STRUMENTI UTILIZZATI PER IL CONSUMO DELLA DROGA:

- Bustine di carta o plastica
- Scatoline e utensili da fumatore
- Polveri bianche o marroni
- Pastiglie colorate
- Cucchiaini anneriti
- Siringhe





## ASSOCIAZIONE NAZIONALE CARABINIERI

### *Sezione Gen. C.A. Dalla Chiesa*

## CONCLUSIONI

Siamo arrivati al termine di questa lunga chiacchierata, tutta improntata sull' uso e sull' abuso delle droghe. Speriamo che abbiate recepito concretamente quali siano i problemi che possono sorgere iniziando ad assumere queste sostanze e che la Vostra non sia stata solo un' attenzione dovuta alla curiosità di apprendere qualcosa di nuovo. Ciò sarebbe molto grave.

Quindi, abbiamo cercato di spiegare nella maniera più chiara possibile questo negativo fenomeno, riprendendo in ordine di importanza specialità per specialità, al fine di renderVi consapevoli dei gravi pericoli a cui andrete incontro se entrerete in questa specie di "TUNNEL" che per tanti è risultato senza via di uscita, perciò, in questo contesto, il desiderio della sfida non deve vincere la forza della paura.

Pertanto, allontanate da Voi qualsiasi tentazione e ricordateVi che nel quotidiano bisogna imparare a riconoscere l' importanza della vita, ad amarla ed apprezzarla, essere consapevoli dei Vostri diritti ma coscienti anche dei Vostri doveri.

Usate, quindi, diversamente le Vostre energie, in particolare, impegnandoVi per garantire il Vs. futuro e, se lo ritenete importante, per combattere anche contro questo grave fenomeno negativo che mina la nostra moderna società.

Colgo l' occasione per ringraziare tutti gli iscritti alla Sezione A.N.C. di Gorgonzola, il Consiglio che ha approvato questo progetto ed in modo particolare il Consigliere Marco LAROTONDA ed il socio Onofrio CAPPIELLO che hanno contribuito in maniera determinante alla realizzazione di questo programma.

*Il Presidente della Sezione A.N.C. di Gorgonzola*

*M.llo Mauro Parolini*